

**PAGUNETTE**

**ENVIRONMENTAL  
SOCIAL AND  
GOVERNANCE**

---

**REPORT 2025**



# INDHOLD

Introduktion	3
2025 i tal	4
Formål med ESG-rapporten	6
Grundlag for rapporten	7
Indsatser, politikker og fremtidige initiativer	8
Miljømæssig bæredygtighed (E)	9
Energi og drivhusgas-emissioner	10
Klimaregnskab	11
Oversigt over CO <sub>2</sub> e-udledning fordelt på scopes og underkategorier	12
CO <sub>2</sub> e-udledning fordelt på hovedkategorier	13
Forurening af luft, vand og jord	14
Biodiversitet og vand	15
Ressourceforbrug, cirkulær økonomi og affaldshåndtering	16
Affaldshåndtering	17
Materialestrøm	18
Sociale forhold (S)	19
Generelle karakteristika	20
Sundhed & Sikkerhed	21
Vederlag, uddannelse og overenskomst	22
Virksomhedsadfærd (G)	23
Konklusion	24
Fremadrettede tiltag 2026	25
Bilag A, Virksomhedsoplysninger og rapporteringsprincipper	27
Bilag B, Datagrundlag og forbehold	28
Bilag C, VSME-oplysningsindeks	29
Bilag D, Noter og kilder	30



## Introduktion

Pagunette A/S blev grundlagt i 1960 i Slagelse og har siden udviklet sig til en af Skandinaviens førende leverandør af gardiner og tekstiler til professionelle forhandlere. Med dedikerede medarbejdere i Danmark, Norge og Tyskland, samt forhandlere i Danmark, Norge, Sverige, Finland, Tyskland, Island, Grønland og på Færøerne.

Vores kerneforretning bygger på specialiseret rådgivning, design og levering af tekstilløsninger, hvor vi kombinerer nordisk æstetik med funktionalitet. Vores produkter afspejler både nationale særpræg og internationale design-traditioner, og vi arbejder tæt sammen med vores kunder og samarbejdspartnere for at skabe løsninger, der ikke blot lever op til - men overgår - forventningerne.

Pagunette er en virksomhed med en lang historie og en stærk faglig kultur, hvor kvalitet, ordentlighed og personlig service er grundlæggende værdier. Vi er stolte af vores position i markedet og af det høje serviceniveau, der kendetegner vores relationer med både kunder og leverandører.

Pagunette A/S har historisk arbejdet med kvalitet, leverandørrelationer og produktansvar. Dette er vores anden ESG-rapport, hvor vi arbejder videre med at sætte struktur på de eksisterende indsatser og opbygge data, så vi kan måle og styre på dem fremadrettet. Vi følger udviklingen i de etiske og miljømæssige krav, der gælder for tekstilbranchen, og vi har som mål, at både egen drift og leverandører lever op til kravene. Indsatsen styres gennem vores Code of Conduct, certificeringskrav og leverandørdialog.

Vores indsats omfatter gradvis elektrificering af biler, indkøb af tekstilprodukter certificeret efter OEKO-TEX® STANDARD 100, videresalg af resttekstiler fra produktionen gennem lagersalg samt sociale og miljømæssige krav til leverandørerne.

# PAGUNETTE 2025 I TAL

## OVERBLIK OVER VORES ESG-ARBEJDE

### OM PAGUNETTE

Pagunette A/S blev etableret i 1960 i Slagelse, og 65 år senere er vi stadig blandt Skandinaviens førende leverandører af kvalitetstekstiler til hjemmet, offentlige institutioner og private virksomheder.

I 2015 overtog Michael Mosegaard og Morten Hübner virksomheden. Siden da har vi fastholdt vores fokus: at være en foretrukket samarbejdspartner for kunder over hele Skandinavien. Pagunette sælger i dag til professionelle forhandlere i Danmark, Norge, Sverige, Finland, Tyskland, Island, Grønland og på Færøerne.

Vi skaber smukke gardinløsninger med fokus på kvalitet, funktionalitet og ansvarlighed.



**3913**  
ton CO<sub>2</sub>e

Samlet udledning



**24,4**  
FTE

Medarbejdere



**0**  
Arbejdsulykker  
i 2025



**420**  
MWh

Energiforbrug



**88**  
m<sup>3</sup>

Vandforbrug

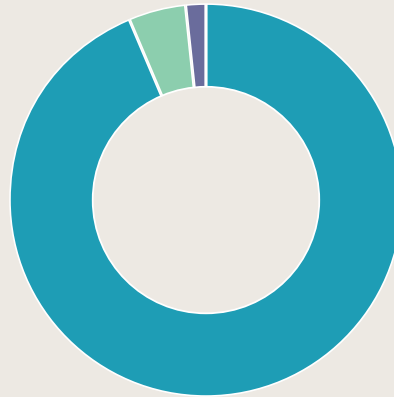


**22,5%**  
Genanvendte fibre  
I vores tekstiler



Vores markeder: Danmark, Norge, Sverige, Finland, Tyskland, Island, Grønland og Færøerne.

## KLIMAAFTRYKETS FORDELING



- Indkøb 93,8 %
- Transport 4,6 %
- Energi og processer 1,6 %
- Affald 0,0 %

## ANSVARLIGHED I PRAKSIS



Code of Conduct gælder for alle leverandører.



OEKO-TEX® STANDARD 100 prioriteres ved indkøb af tekstiler.



22,5% af materialestroommen bestod af genanvendte fibre i 2025.

## KLIMAAFTRYK FORDELT PÅ SCOPES



**SCOPE 1**  
Direkte udledninger

**2,11%**



**SCOPE 2**  
Indirekte udledninger fra energi

**0,18%**



**SCOPE 3**  
Øvrige indirekte udledninger

**97,7%**

## ESG-KONTAKT

ESG-rapporten er udarbejdet af Pagunette A/S.

Spørgsmål til ESG-rapporten eller virksomhedens bæredygtighedsarbejde kan rettes til:

**Morten Hübner**  
Direktør - CSO

Phone: + 45 58 57 04 00  
Mail: mh@pagunette.dk

# Formål med ESG-rapporten

Hos Pagunette A/S mærker vi en tydelig udvikling i forventningerne til gennemsigthed og bæredygtighed - ikke kun fra myndigheder og samarbejdspartnere, men også fra kunder og finansielle interessenter.

Derfor er det med bevidsthed om vores ansvar, at vi nu præsenterer vores anden ESG-rapport for regnskabsåret 2025 - et vigtigt skridt i retning af en mere struktureret og målrettet indsats inden for bæredygtighed og ansvarlig virksomhedsdrift.

Formålet med rapporten er at give et samlet overblik over vores nuværende arbejde med miljømæssige, sociale og ledelsesmæssige forhold og samtidig skabe en tydelig retning for vores fremtidige udvikling. Vi ønsker at styrke transparensen over for omverdenen og dokumentere de værdier, standarder og prioriteter, der ligger til grund for vores virksomhed.

Rapporten fungerer som et strategisk værktøj - både internt og eksternt. Internt skal den bidrage til fælles retning, målsætning og opfølgning. Eksternt skal den vise, hvem vi er, hvad vi står for, og hvordan vi arbejder med ansvarlighed som en integreret del af vores forretning.

Vi betragter ikke os selv som first-movers, men vi har en klar ambition om at være blandt de førende virksomheder i vores branche og størrelse, når det gælder ansvarlig udvikling og grøn omstilling. For Pagunette hænger ESG og forretning sammen. Vores største kunder stiller krav til dokumentation, og vores indsats på området er en del af salgs- og leverandørarbejdet.

## Fremadrettet fokus

Vi ser ESG som en integreret og løbende proces, der skal forankres på tværs af hele organisationen. Hos Pagunette A/S vil vi fortsat sætte ambitiøse, men realistiske mål, og arbejde systematisk med at følge op og udvikle vores indsats inden for alle tre ESG-områder. Konkret arbejder vi på at gøre Pagunette robust over for kommende krav til dokumentation, Ecodesign og udvidet producentansvar.



# Grundlag for rapporten

## Rapporteringsperiode og omfang

Rapporten omfatter Pagunette A/S for perioden 1. januar – 31. december 2025 og er udarbejdet efter VSME Basic Module. Virksomheden har ingen datterselskaber, og rapporten omfatter derfor alene Pagunette A/S.

## Virksomheden

Pagunette A/S er en dansk tekstilgrossist stiftet i 1960 med hovedkontor i Slagelse. Virksomheden leverer gardiner og tekstiler til professionelle forhandlere i Danmark, Norge, Sverige, Finland, Tyskland, Island, Grønland og på Færøerne.

Ved udgangen af 2025 beskæftigede virksomheden 24,4 fuldtids-ækvivalenter (FTE), heraf fem medarbejdere placeret uden for Danmark.

## Certificeringer og produktkrav

Pagunette A/S har ingen virksomhedscertificeringer inden for miljø- eller bæredygtighedsområdet. Alle produkter overholder gældende lovgivning, herunder REACH. Ved indkøb prioriteres produkter certificeret efter OEKO-TEX® STANDARD 100.

Yderligere oplysninger om rapporteringsprincipper, datakilder og afgrænsninger fremgår af Bilag A.

## Metode

Rapporten er udarbejdet efter EFRAG's VSME-standard (Voluntary Sustainability Reporting Standard for SMEs), Basic Module.

Klimaregnskabet er udarbejdet efter Greenhouse Gas Protocol ved brug af Klimakompasset fra Erhvervsstyrelsen.

Scope 1 omfatter direkte udledninger fra virksomhedens egne aktiviteter, Scope 2 omfatter indkøbt elektricitet, og Scope 3 omfatter virksomhedens væsentligste indirekte udledninger fra værdikæden, herunder indkøb, transport, affald og medarbejderpendling.

## Væsentlighedsvurdering

I 2025 har Pagunette gennemført en væsentlighedsvurdering baseret på dialog med ledelsen, kundekrav, leverandørdata og branchevejledninger.

*De væsentligste temaer er:*

- Klima og CO<sub>2</sub>-udledning
- Leverandøransvar og arbejdsforhold
- Materialer, kemikalier og produktstandarder
- Arbejdsmiljø og trivsel
- God selskabsledelse, risikostyring og datakvalitet

	2024	2025
Juridisk navn	Pagunette A/S	-
CVR	27508219	-
Virksomhedsform	Aktieselskab	-
NACE-sektorkode(r)	G4641 - Engroshandel med tekstiler	-
Balancesum	18.503.000 DKK (2.481.026 EUR <sup>1</sup> )	17.098.000 DKK (2.289.226 EUR <sup>2</sup> )-
Omsætning	Udeladt (se nedenfor)	Udeladt (se nedenfor)
Antal ansatte	27	26
Rapporteringsperiode	1. januar 2024 – 31. december 2024	1. januar 2025 – 31. december 2025

# Indsatser, politikker og fremtidige initiativer

I Pagunette integrerer vi bæredygtighed i forretningen dér, hvor det flytter mest - i vores egen drift, i indkøb og i samarbejdet med leverandører og kunder. Vi arbejder med årlig ESG-rapportering efter VSME, udarbejder klimaregnskab efter GHG-protokollen og bruger vores Code of Conduct over for leverandører som rygrad for ansvarlighed på tværs af hele værdikæden.

Fokus er på certificeringsordninger og konkrete tiltag med dokumenterbar effekt: gradvis elektrificering af firmabiler, sortering af affald i de ti lovpligtige fraktioner, genbrug og videresalg af tekstilrester samt en governance-ramme for etik og leverandørkrav. Fremadrettet arbejder vi med at styrke datakvaliteten (særligt i scope 3), fastsætte mål for udledninger og formalisere politikker, så vi kan måle, styre og forbedre systematisk.

Område	Virksomheden har en konkret politik på området	Er det offentligt tilgængeligt	Indeholder politikken fremtidige målsætninger?
Klimaforandringer	JA	JA	JA
Forurening	JA	JA	JA
Vand- og havressourcer	JA	NEJ	NEJ
Biodiversitet/Økosystemer	JA	NEJ	NEJ
Cirkulær økonomi	JA	JA	JA
Egen arbejdsstyrke	JA	NEJ	NEJ
Arbejdere i værdikæden	JA	JA	NEJ
Berørte samfund	JA	NEJ	NEJ
Forbrugere/slutbrugere	NEJ	NEJ	NEJ
Virksomhedsadfærd (CoC)	JA	JA (GDPR)	NEJ





## Miljømæssig bæredygtighed (E)

Vores miljøindsats er fokuseret på fire områder: indkøb og materialevalg, drift af kontor og lager, transport af varer samt produktdokumentation og kemikalieoplysninger.

Vi benytter eksisterende bygninger og genbrugt inventar frem for nybyg og nyindkøb, og udskifter løbende firmabiler til el i takt med, at leasingaftaler udløber.

Vores forsendelser går via eksterne transportpartnere, der samler leverancer fra flere virksomheder pr. tur. Det giver bedre udnyttelse af transportkapaciteten end enkelttransport.

I indkøbet prioriterer vi dokumenteret ansvarlige materialer, bl.a. genanvendte garner (GRS), når kvalitet og funktionalitet tillader det, og vi stiller klare miljø- og kemikaliekrav til vores leverandører via vores Code of Conduct.

De væsentligste miljøforhold i vores branche er energi- og CO<sub>2</sub>-påvirkning fra drift og transport, materialevalg og kemikaliesikkerhed i tekstiler, samt ressourceeffektivitet og cirkularitet (affald, restmaterialer og emballage). Vandforbrug og udledninger ligger primært hos leverandørleddet og håndteres via certificeringer og krav til miljøledelse.

Vi kan allerede pege på konkrete forbedringer: vi går videre end EU's minimumkrav (REACH) ved at prioritere Oeko-Tex® Standard 100 for tekstilprodukter; Vi arbejder på at forlænge levetiden på tekstilrester ved at videreanvende stofrester, bl.a. til skoler og gør-det-selv-formål, så tekstiler ikke kasseres, når alternativer findes; og vi reparerer udstyr før udskiftning og genbruger inventar.

Fremadrettet fortsætter vi indsatsen inden for to temaer: (1) en reduktionsplan for vores egne udledninger (scope 1-2) og et stærkere datagrundlag for scope 3 i værdikæden, og (2) forberedelse til kommende EU-regulering for produktansvar og Det Digitale Produktpas.

Detaljer og dokumentation findes i de efterfølgende afsnit: energi og drivhusgas-emissioner, forurening, biodiversitet og vand, samt ressourcer, cirkulær økonomi og affald.

# Energi og drivhusgas-emissioner

Pagunettes samlede energiforbrug i 2025 var 420,31 MWh mod 490,90 MWh i 2024, et fald på 14,4%. Andelen af vedvarende energi steg fra 20,6% til 24,9%. Faldet skyldes primært reduktioner på brændstof-siden. Fyringsolieforbruget på hovedkontoret faldt fra 225,56 MWh til 175,40 MWh (22,2%). Faldet har to forklaringer. For det første skiftede vi i 2025 leverandør og samtidig praksis fra faste leverancer til indkøb efter behov, hvilket betyder, at den fakturerede mængde i 2025 ikke nødvendigvis afspejler det reelle forbrug det år, fordi vi formentlig har trukket på en beholdning fra 2024. For det andet var vinteren 2025 mildere end vinteren 2024, hvilket reducerer det reelle varmebehov og dermed det faktiske forbrug. De to forklaringer kan ikke fuldt adskilles ud af data alene. Vi forventer, at indkøbet og forbruget stabiliserer sig over 2-3 år.

Benzin- og dieselforbruget til personbiler faldt med 13–19%, og dieselforbruget til varebilen faldt fra 6,63 til 4,85 MWh (27%). Samlet faldt brændstofforbruget fra 391,10 til 315,24 MWh (19,4%). Elforbruget steg samtidig let fra 99,80 til 105,06 MWh (+5,3%). Stigningen kommer fra elbiler (+6,3 MWh), som vi gradvist udvider, mens elforbruget til kontordrift faldt marginalt (70,14 til 69,07 MWh, -1,5%). Elforbruget i elbilerne udgør nu 36,00 MWh. Det største enkeltforbrug i 2025 var fortsat fyringsolien til opvarmning af hovedkontoret.

Energiforbrug i MWh						
Type	Vedvarende energiforbrug (MWh)		Ikke-vedvarende energiforbrug (MWh)		Totalt energiforbrug 2025 (MWh)	
	2024	2025	2024	2025	2024	2025
<b>Elektricitet</b>	<b>89,61</b>	<b>94,96 ↑</b>	<b>10,19</b>	<b>10,11 ↑</b>	<b>(20,3%) 99,80</b>	<b>(29,1%) 105,06 ↑</b>
El - kontordrift	62,98	62,42 ↓	7,16	6,64 ↓	70,14	69,07 ↓
El - personbiler	26,63	32,53 ↑	3,03	3,46 ↑	29,66	36,00 ↑
<b>Brændstoffer</b>	<b>11,72</b>	<b>9,84 ↓</b>	<b>379,38</b>	<b>305,40 ↓</b>	<b>(79,7%) 391,10</b>	<b>(70,9%) 315,24 ↓</b>
Fyringsolie	0,00	0,00	225,56	175,40 ↓	225,56	175,40 ↓
Benzin - personbiler	4,51	3,66 ↓	39,70	32,19 ↓	44,21	35,85 ↓
Diesel - personbiler	6,82	5,90 ↓	107,88	93,24 ↓	114,70	99,14 ↓
Diesel - varebil	0,39	0,29 ↓	6,24	4,56 ↓	6,63	4,85 ↓
<b>Totalt</b>	<b>(20,6%) 101,34</b>	<b>(24,9%) 104,80 ↑</b>	<b>(79,4%) 389,57</b>	<b>(75,1%) 315,51 ↓</b>	<b>(100%) 490,90</b>	<b>(-14,4%) 420,31 ↓</b>

# Klimaregnskab

Klimaregnskabet for 2025 viser samlede udledninger på 3.913,38 ton CO<sub>2</sub>e mod 3.908,15 ton CO<sub>2</sub>e i 2024, en stigning på 0,13% i absolutte tal. Samtidig er CO<sub>2</sub>e-intensiteten (ton CO<sub>2</sub>e pr. omsat krone) faldet 1,9% i samme periode, mens omsætningen er steget 1,7%. Forskellen er lille og for tidlig til at konkludere en strukturel afkobling mellem vækst og emissioner. Den reflekterer primært, at omsætningen i 2025 er vokset mere end klimaaftrykket, og det er et signal, vi vil følge. Den lille stigning i absolutte tal dækker over flere modsatrettede bevægelser, der hver især er en konsekvens af, at datagrundlaget er blevet mere præcist gennem året. Det er forventeligt for de første rapporteringsår, hvor klimaregnskabet modnes, og det er afgørende, at det forklares åbent.

## De største bevægelser fra 2024 til 2025 fordeler sig som følger:

**SCOPE 1** falder fra 102,30 til 82,38 ton CO<sub>2</sub>e (19,5%), drevet af lavere fyringsolieforbrug og lavere brændstofforbrug i egne biler. Faldet i fyringsolie kommer dels af et skift i indkøbspraksis (fra faste leverancer i 2024 til indkøb efter behov i 2025), dels af en mildere vinter i 2025. Det betyder, at en del af scope 1-reduktionen er drevet af eksterne forhold (vejret) og af indkøbsmønster, snarere end af en strukturel ændring. Den dokumenterbare strukturelle reduktion ligger primært i biler, hvor enkelte køretøjer er skiftet til el.

**SCOPE 2** falder fra 8,07 til 7,02 ton CO<sub>2</sub>e (13,0%), drevet af et fald i den indkøbte elektricitet til kontordriften. Den øgede el til egne biler er marginal i forhold til effekten på kontoret.

**SCOPE 3.1** (indkøbte varer) stiger fra 3.313,00 til 3.669,19 ton CO<sub>2</sub>e (+10,8%). Stigningen skyldes primært at den samlede materialestrøm er steget 15,9%. Selvom andelen af genanvendte fibre er steget fra 0% til 22,5% af materialestrømmen, er den isolerede CO<sub>2</sub>e-effekt på indkøbet mindre, end man umiddelbart skulle tro. Det skyldes, at energiforbruget til spinning, vævning, farvning og efterbehandling typisk udgør 50–90% af klimaaftrykket på færdigt stof, mens fiber-produktionen kun udgør den resterende del. Reduktionen er størst på uld (mekanisk genanvendt uld sparer ca. 99% af fiberproduktions-emissionerne, men kun ca. 40% på færdigt stof) og mindst på bomuld (2–9% på færdigt stof).

**SCOPE 3.4** (opstrømstransport) falder fra 432,57 til 108,62 ton CO<sub>2</sub>e (-74,9%). Faldet skyldes både en mere præcis vægtbaseret opgørelse i 2025 (al transport er nu opgjort med ton-km) og en mindre overestimering, der fortsat ligger i 2024-tallet for kørsler uden vægtdata. Det er den vigtigste enkelt-forklaring på, at totalen ikke stiger mere end 0,13%, trods de højere emissionsfaktorer på indkøb.

**SCOPE 3.9** (nedstrømstransport) er tilføjet til opgørelsen i 2025 og bidrager med 6,78 ton CO<sub>2</sub>e. Det reflekterer en udvidet afgrænsning af klimaregnskabet.

Yderligere oplysninger om emissionsfaktorer, datakvalitet og metodiske forbehold fremgår af Bilag B.



# Oversigt over CO<sub>2</sub>e-udledning fordelt på scopes og underkategorier

Scope/Kategori	ton CO <sub>2</sub> e ('24)	Andel ('24)	ton CO <sub>2</sub> e ('25)	Andel ('25)
Scope 1	102,30	2,62%	82,38 ↓	2,11%
Brændstof - Fyringsolie	60,88	1,55%	47,34 ↓	1,21%
Brændstof - egne/leasede biler	41,42	1,06%	35,04 ↓	0,90%
Scope 2	8,07	0,21%	7,02 ↓	0,18%
Købt elektricitet	5,67	0,14%	4,61 ↓	0,12%
Elektricitet - egne/leasede biler	2,40	0,06%	2,40 –	0,06%
Scope 3	3.797,78	97,18%	3.823,98 ↑	97,71%
1. Indkøb af varer og tjenesteydelser	3.313,00	84,77%	3.669,19 ↑	93,71%
3. Brændsels- og energirelaterede aktiviteter	28,57	0,73%	20,88 ↓	0,53%
4. Opstrømstransport og distribution	432,57	11,07%	108,62 ↓	2,78%
5. Affald fra drift	0,00	0,00%	0,08 ↑	0,00%
7. Medarbejderpendling	23,64	0,60%	18,44 ↓	0,47%
9. Nedstrømstransport og distribution	-	-	6,78 ↑	0,17%
<b>Total CO<sub>2</sub>e-udledninger</b>	<b>3.908,15</b>	<b>100%</b>	<b>3.913,38 ↑</b>	<b>100%</b>

Profilen er fortsat typisk for tekstilgrossister: Scope 3 (opstrøms) udgør 97,71% af de samlede udledninger og domineres af indkøbte varer (polyester, bomuld, uld m.v.). Scope 1 udgør 2,11%, og Scope 2 udgør 0,18%.

## KLIMAAFTRYK FORDELT PÅ SCOPES



**SCOPE 1**  
Direkte udledninger

**2,11%**



**SCOPE 2**  
Indirekte udledninger fra energi

**0,18%**



**SCOPE 3**  
Øvrige indirekte udledninger

**97,7%**

# CO<sub>2</sub>e-udledning fordelt på hovedkategorier

Indkøbte varer udgør i 2025 93,76% af det samlede klimaaftryk mod 84,77% i 2024. Stigningen i andel afspejler både stigningen i materialestrømmen og den parallelle reduktion på transport og scope 1. Konklusionen er entydig: det største procentuelle potentiale for klimareduktion ligger i indkøb og materialevalg.

Oversigt over CO <sub>2</sub> e-udledning fordelt på hovedkategorier						
Hovedkategori	(Scope 1+2+3) ton CO <sub>2</sub> e		Andel		(Udenfor scope) ton CO <sub>2</sub> e	
	2024	2025	2024	2025	2024	2025
Energi og processer	83,60	63,71 ↓	2,14%	1,63%	8,08	6,40 ↑
Indkøb	3313,00	3.669,19 ↑	84,77%	93,76%	0	0
Transport	511,55	180,40 ↓	13,09%	4,61%	26,66	11,27 ↓
Affald og genbrug	0,00	0,08 ↑	0,00%	0,00%	-2,84	-2,42 ↑
<b>Totalt CO<sub>2</sub>e-udledninger</b>	<b>3908,15</b>	<b>3.913,38 ↑</b>	<b>100%</b>	<b>100%</b>	<b>31,90</b>	<b>15,25 ↓</b>

## Udenfor scope

Undgåede udledninger som f.eks. undgået produktion af nye materialer ved at sende affald til genanvendelse, må jf. GHG-protokollen ikke medregnes udledninger under scope 1, 2 og 3. Vores udledninger udenfor scope udgør 15,25 ton CO<sub>2</sub>e i 2025, et markant fald i forhold til 31,90 ton CO<sub>2</sub>e i 2024, som primært kan tilskrives transport.

## Ansvarsfraskrivelse

CO<sub>2</sub>-beregningerne er udarbejdet på baggrund af det tilgængelige datagrundlag og emissionsfaktorer fra Klimakompasset. Beregningerne er struktureret og gennemført med bistand fra en ekstern rådgiver, som - ligesom Pagunette A/S - ikke kan holdes ansvarlig for fejl i de underliggende data, herunder eventuelle unøjagtigheder eller mangler i oplysninger fra leverandører. Vi har bestræbt os på at skabe et retvisende klimaregnskab, men er samtidig opmærksomme på, at regnskabet bør forbedres løbende i takt med adgang til mere præcise og detaljerede data.



## Forurening af luft, vand og jord

Hos Pagunette A/S arbejder vi på at begrænse vores miljøpåvirkning gennem ansvarlig kemikaliehåndtering, korrekt affaldssortering og løbende vedligehold af vores udstyr og transportmidler.

Vi stiller skrappe krav til de materialer, vi anvender, og arbejder løbende for at øge andelen af tekstilprodukter certificeret efter OEKO-TEX® STANDARD 100. Denne certificering går videre end EU's kemikalielovgivning (REACH), da den tester for et bredere spektrum af stoffer og fastsætter strengere grænseværdier end lovgivningen kræver. Det betyder, at risikoen for skadelige kemikalier i vores tekstiler er lavere, end lovgivningen som minimum kræver.

Vores Code of Conduct fastsætter krav til leverandørernes håndtering af kemikalier, affald og produktansvar. For risikoleverandører (typisk uden for EU) kræver vi en BSCI-, SMETA- eller SA8000-certificering.

Producentansvar for emballage er iværksat og der er nye ændringer (ensretning mellem EU's medlemslande) pr 1/8-2025. Det betyder for Pagunette at alt vores emballage er generisk og skal indberettes af den leverandør vi køber det af. Dog skal vi indberette vores logotape.



# Biodiversitet og vand

Pagunette A/S har ingen kendte direkte påvirkning af naturområder gennem sine aktiviteter, men vi er bevidste om, at vores forretningsdrift indgår i et større økosystem, hvor hensyn til natur og omgivelser er en del af det samlede miljøansvar.

Vores kontorer og lagerfaciliteter er lokaliseret på Skælskør Landevej i Slagelse og ligger ikke i eller op til Natura 2000-områder eller §3-beskyttede naturarealer<sup>3</sup>. Der findes en registreret §3-beskyttet mose i nærheden af virksomhedens ejendom, al afvanding fra matriklen sker via det offentlige kloaksystem.

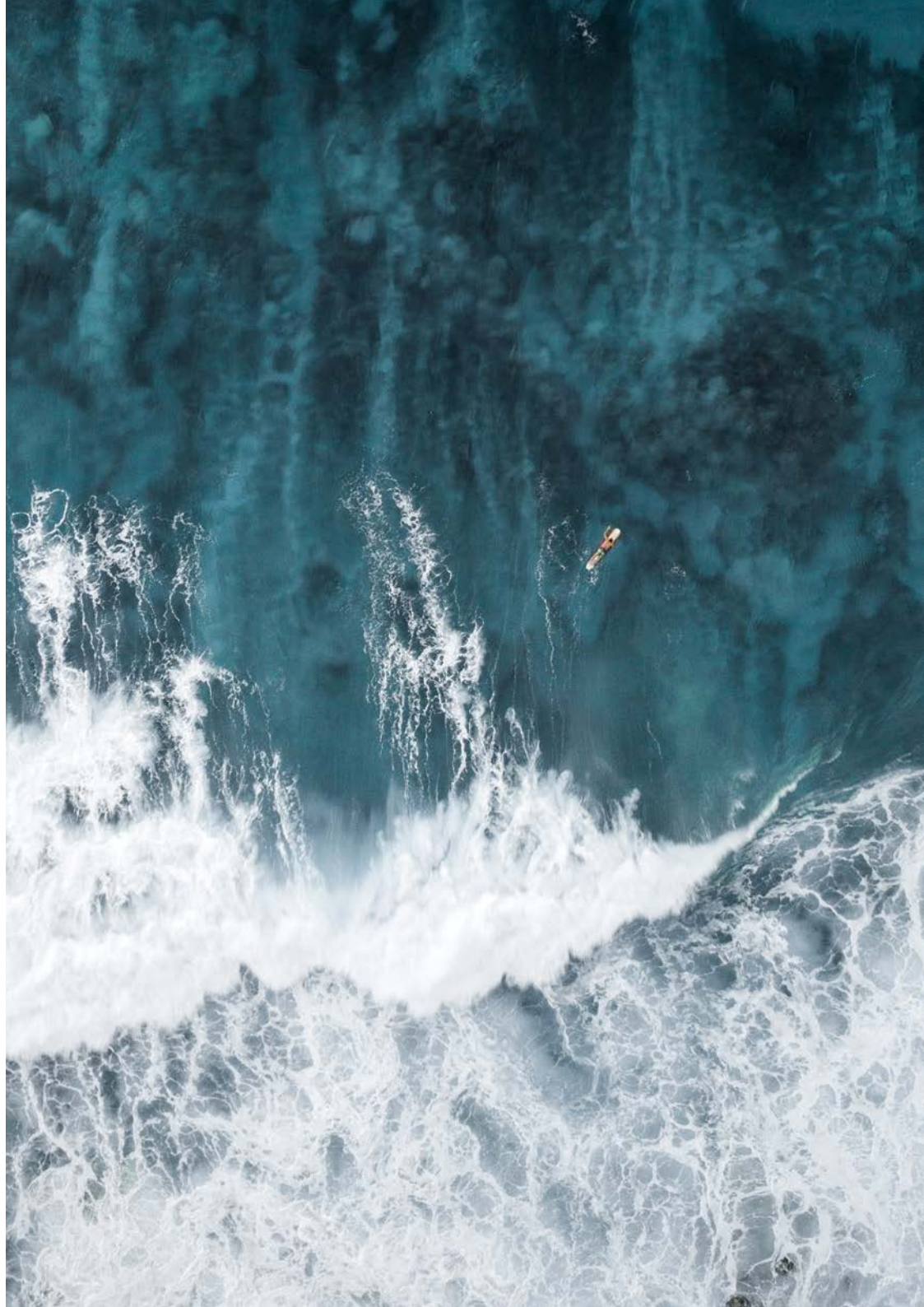
Pagunettes mulighed for at påvirke biodiversitet ligger primært i materialevalg og leverandørkrav. Vi følger løbende udviklingen i national og international regulering på området, så vi kan tilpasse vores indsats, hvis der fremover stilles krav om dokumentation eller aktiv beskyttelse af biodiversitet.

## Vand

Pagunette A/S har et vandforbrug, der udelukkende stammer fra almindelig kontordrift. I 2025 udgjorde udtaget vand 88 m<sup>3</sup> mod 133 m<sup>3</sup> i 2024, et fald på 34%. Vi har installeret vandbesparende 2-skyls toiletter i slutningen af 2024, som vi vurderer, har bidraget til størstedelen af faldet. På baggrund af WRI Aqueduct Water Risk Atlas<sup>4</sup>-screening ligger virksomhedsadressen i et område klassificeret som "lav til mellem vandstress (10-20%)".

Der anvendes ikke vand i virksomhedens egen produktion. Derimod foregår et væsentligt vandforbrug opstrøms i værdikæden hos vores tekstilleverandører. Vi stiller derfor krav om, at leverandørerne overholder relevante miljøregler og arbejder under certificeringer, der omfatter kontrol af vandforbrug, spildevand og kemikalieudledning - og de krav, der fremgår af vores Code of Conduct.

	2024	2025
Vandudtag	133 m <sup>3</sup>	88 m <sup>3</sup> (-34%) ↓





*"Tekstilrester fra vores produktion anvendes i gør-det-selv-projekter og undervisningsformål, så de forbliver i kredsløb."*

## **Ressourceforbrug, cirkulær økonomi og affaldshåndtering**

Hos Pagunette A/S har vi fokus på at anvende ressourcerne effektivt og ansvarligt - både i vores egen drift og gennem samarbejdet med leverandører. Pagunette har en praktisk tilgang til ressourcer. Vi reparerer udstyr og inventar, hvor det giver mening økonomisk, og vi videresælger eller giver tekstilrester væk i stedet for at kassere dem.

I vores kontorer og lagerfaciliteter benyttes genbrugte møbler og inventar, og vi arbejder aktivt med at afsætte materialer lokalt, så de kan få nyt liv - f.eks. engangspaller, som genbruges eller doneres til brandøvelser. Tekstilrester fra prøver og kollektioner sælges på populære lagersalg 1-2 gange årligt og doneres til undervisnings- og foreningsformål. Det forlænger materialernes levetid og reducerer affaldsmængden.

Vores Code of Conduct stiller desuden krav til leverandørernes håndtering af affald, kemikalier og produktansvar, så vi sikrer en fælles standard i hele værdikæden. Vi forbereder os samtidig på de kommende EU-krav til Ecodesign og digitale produktpas (forordning 2024/17815), som vil skabe større gennemsigtighed omkring produkternes oprindelse, materialer og miljøpåvirkning.

# Affaldshåndtering

Affald fra Pagunettes drift omfatter primært pap og restaffald. I 2025 udgjorde den samlede affaldsmængde 10,53 ton mod 10,68 ton i 2024. Fordelingen er ændret: papmængden er steget fra 3,76 til 4,60 ton (+22%), mens restaffaldet er faldet fra 6,92 til 5,93 ton (-14%). Det giver en genanvendelsesandel på 44% i 2025 mod 35% i 2024.

I 2025 blev der registreret følgende affaldsmængder:

Type	EAK-kode	Samlet mængde affald [ton]		Affald til genbrug/ genanvendelse [ton]		Affald til forbrænding/ energiudnyttelse [ton]	
		2024	2025	2024	2025	2024	2025
Pap	20.01.01	3,76	4,55 ↑	3,76	4,55 ↑	0	0
Restaffald	20.03.01	6,92	5,93 ↓	0	0	6,92	5,93 ↓
Plast	20.01.39	-	0,05 ↑	--	0,05 ↑	-	-
<b>Total</b>		<b>10,68</b>	<b>10,53 ↓</b>	<b>(35%) 3,76</b>	<b>(44%) 4,60 ↑</b>	<b>(65%) 6,92</b>	<b>(56%) 5,93 ↓</b>

Stigningen i volumen af pap og det tilsvarende fald i restaffald reflekterer formentlig en bedre sortering i hverdagen, hvor pap, der tidligere havnede i restaffaldet, nu samles separat. Vi har ikke gennemført en specifik sorteringskampagne i perioden, men har skærpet opmærksomheden på sortering i forbindelse med ESG-rapporteringen.

Affald sorteres i de ti lovpligtige fraktioner. Pap og restaffald håndteres af en fast transportør. Øvrige fraktioner afleveres på genbrugsplads efter behov.

Tekstilrester fra prøver og kollektioner håndteres særskilt. De afsættes 1-2 gange årligt ved lagersalg til private og lokale gør-det-selv-interessererede og doneres til undervisnings- og foreningsformål. Mængden af tekstilrester er ikke vægtopgjort, men målet er at minimere bortskaffelsen, så længe der findes aftagere.

Vores leverandørkrav og Code of Conduct omfatter desuden korrekt affaldshåndtering hos leverandørerne. Fremadrettet vurderer vi mulighederne for at vægtopgøre tekstilreststrømmen, så den kan indgå i affaldsregnskabet.

*“En til to gange om året afholdes Pagunettes populære lagersalg, hvor man kan købe stofrester og 2. sorteringstekstiler.”*



# Materialestrøm

Pagunettes materialeforbrug afspejler virksomhedens rolle som tekstilgrossist. Den samlede materialestrøm i 2025 udgjorde 142.925 kg mod 123.279 kg i 2024 (+15,9%). Stigningen reflekterer en større omsætning og et bredere sortiment. Materiale mixet er ændret væsentligt fra 2024 til 2025 på to fronter. For det første har vi fået bedre data på sammensætning af materialer, som forklarer detaljegraden i skemaet, så vi nu kan kvantificere mængden af genanvendte fibre (recycled). Dette udgør nu 22,5% af den samlede materialestrøm, med det forbedrede datagrundlag. For det andet er sammensætningen af naturfibre ændret: hør er øget fra 2.674 til 4.340 kg (+62%), og jute er introduceret som nyt materiale med 349 kg.

Polyester er fortsat det dominerende materiale med en samlet andel på 90,8% af materialestrømmen (jomfruelig + recycled). Skiftet fra ny polyester til genanvendt polyester er den enkeltforbedring, der har størst potentiale for at reducere klimaaftrykket på indkøbsdelen, fordi recycled polyester, i vores beregninger, har en emissionsfaktor på 80-90% af ny polyester.

Væsentlige materialer	Årlig materialestrøm	
	2024	2025
Polyester	110 054 kg	100 480 <sup>6</sup> kg ↓
Polyester - recycled	-	29 237 kg ↑
Bomuld	3931 kg	2575 kg ↓
Bomuld - recycled	-	570 kg ↑
Uld	2901 kg	86 kg ↓
Uld - recycled	-	2.229 kg ↑
Hør	2674 kg	4.340 kg ↑
Viskose	2187 kg	2329,27 kg ↑
Akryl	1532 kg	569,26 kg ↓
Akryl - recycled	-	130 kg ↑
Jute	-	349 kg ↑
Polyamid/Nylon	-	2 kg ↑
Andet	-	6 kg ↑
<b>Total</b>	<b>123.279 kg</b>	<b>142.925 kg ↑</b>

# Sociale forhold (S)

Hos Pagunette A/S omfatter arbejdet med sociale forhold blandt andet arbejdsmiljø, trivsel, samarbejde og ansvarlige forhold i værdikæden. Som tekstilgrossist er vi bevidste om, at de mest væsentlige sociale risici ofte ligger hos leverandører og produktion, mens vores største løftestang er Code of Conduct og krav om social/etisk certificering hos risikoleverandører. Det er den indsats, vi vurderer har størst potentiale for at påvirke forholdene i værdikæden.

Internt arbejder vores Arbejdsmiljøudvalg (AMU) med sundhed og sikkerhed, herunder evakueringsplan og APV.

I værdikæden er vores Code of Conduct kontraktligt forankret og bygger på internationalt anerkendte standarder (herunder ILO-konventioner og menneskerettigheder). Den forbyder børne- og tvangsarbejde, kræver ikke-diskrimination og foreningsfrihed, stiller krav til rimelig aflønning og arbejdstid, samt et sikkert arbejdsmiljø med træning, værnemidler og beredskab. Den omfatter desuden miljøbeskyttelse, korrekt affaldshåndtering, kontrol af kemikalier og produktansvar, sporbarhed samt mulighed for audit. For risikoleverandører anvender vi en enkel due-diligence-proces, og der skal være adgang til anonym klage-/whistleblowerkanal. Overtrædelser kan sanktioneres, herunder ophør af samarbejde. I den kommende periode fortsætter vi arbejdet med at modne due diligence, stille krav gennem underleverandørkæden og opdatere krav i takt med ny regulering (f.eks. Eco-design og digitale produktpas).

Vi stiller desuden krav til vores leverandører udenfor EU (f.eks. i Østasien), om at de skal have en BSCI7, SMETA8 eller SA80009, som garant for de sociale forhold. Hvis leverandørerne allerede er GRS-certificerede, stiller vi ikke yderligere krav til social bæredygtighed.

Vi engagerer os i lokalsamfundet gennem lokale indkøb og støtte til relevante formål.

Mange af vores leverandørrelationer er langvarige. Det giver bedre mulighed for at stille krav og følge op, end korte transaktionelle relationer gør.

I tekstilbranchen er de centrale sociale temaer arbejdstagerrettigheder og sikkerhed hos leverandører, mens trivsel, mental sundhed og kompetenceudvikling er væsentligst internt. Denne del af rapporten beskriver vores udgangspunkt og retning: et sikkert og inkluderende arbejdsmiljø, fair løn- og ansættelsesvilkår, samt læring. Vores Code of Conduct og governance-rammer uddybes i afsnittet om virksomhedsadfærd.



# Generelle karakteristika

Pagunette A/S beskæftiger 25 medarbejdere ved udgangen af 2025, svarende til 24,1 fuldtidsækvivalenter (FTE) plus 0,34 FTE midlertidigt ansat. Samlet svarer det til 24,44 FTE. 20 medarbejdere er ansat i Danmark, tre i Tyskland og to i Norge. Hertil kommer fire agenter, der er tilknyttet virksomheden som eksterne konsulenter og derfor ikke medregnes i ansættelsesopgørelsen.

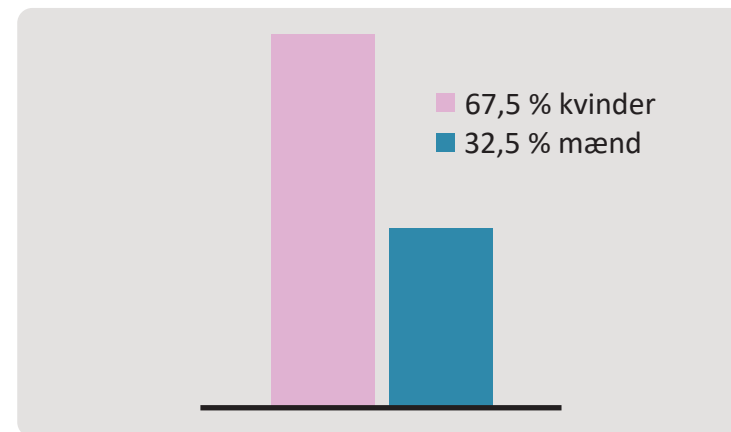
Kønsfordelingen er fortsat domineret af kvindelige medarbejdere: 67,5% kvinder og 32,5% mænd. Ifølge Danmarks Statistik ligger kvindeandelen i branchen på 60,7%. Kvindeandelen i Pagunette udgør 67,5 % mod 60,7 % i branchen. Det er vores vurdering, at fordelingen afspejler tilgængeligheden af kandidater i regionen frem for en aktiv rekrutteringspolitik, og det er en parameter, vi følger uden formel målsætning.

Personaleforeningen står for sociale arrangementer i løbet af året, som virksomheden støtter op om.

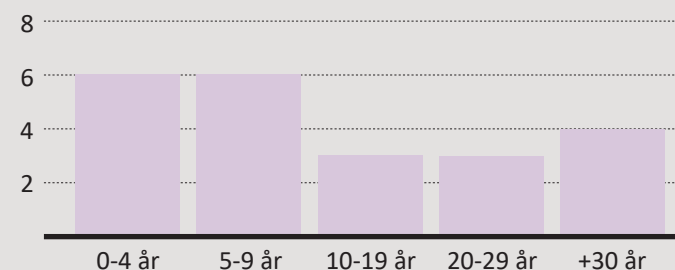
Medarbejderstaben omfatter personer med forskellig etnisk baggrund og et bredt aldersspektrum. Pagunette har ikke en formel mangfoldighedspolitik, men ansætter ud fra faglige kvalifikationer og personlig kemi. Ved udgangen af 2025 var den gennemsnitlige anciennitet blandt medarbejderne 14,5 år. Den lange anciennitet bidrager til kontinuitet, erfaring og indgående kendskab til kunder, produkter og arbejdsprocesser.

Kontrakttype (FTE)	2024	2025
Fastansatte	24,9	24,1
Midlertidigt ansatte	0	0,3
I alt	24,9	24,4

Kønsfordeling:	Pagunette 2024 (FTE / %)		Pagunette 2025 (FTE / %)	
Mænd	7,6	30,5%	7,9	32,5%
Kvinder	17,3	69,5%	16,5	67,5%
I alt	24,9	100%	24,4	100%



## ANCIENNITET - fordelt på medarbejdere



**14,5 år**  
GENNEMSITLIG ANCIENNITET

# Sundhed & Sikkerhed

Arbejdsmiljøudvalget (AMU) varetager det løbende arbejde med sundhed og sikkerhed. Alle medarbejdere kender procedurer for evakuering, beredskab og ulykkesforebyggelse. Arbejdspladsvurderinger (APV) gennemføres med faste intervaller for at identificere risici og forbedringsmuligheder i både kontor- og lagerfaciliteter.

I 2025 har der ikke været registreret arbejdsulykker eller arbejdsrelaterede dødsfald. Det er andet rapporteringsår i træk uden registrerede ulykker – vores sidste arbejdsskade var i 2019 (finger i klemme).

Alle ansatte er omfattet af sundhedsforsikring som en del af ansættelsesvilkårene.

Sikkerhed og arbejdsmiljø er også et krav, vi stiller til vores leverandører. Pagunettes Code of Conduct er kontraktligt forankret og fastsætter krav til arbejdsmiljø, brug af værnemidler, sikkerhedstræning og nødhjælpsberedskab. For leverandører uden for EU kræver vi en BSCI-, SMETA- eller SA8000-certificering, hvor sikkerhedsforhold er en del af revisionsgrundlaget.

Fremadrettet vil Pagunette fastholde den forebyggende tilgang og løbende styrke den interne sikkerhedskultur gennem dialog, evaluering og medarbejderinddragelse.

Registrerede arbejdsulykker	2024	2025
Antal	0	0
FTE	24,9	24,4
Frekvens per 100 ansatte	0	0
Branchegennemsnit	0,50 <sup>11</sup>	0,52 <sup>12</sup>



# Vederlag, uddannelse og overenskomst

Pagunette A/S har ingen kollektiv overenskomst, men følger løn- og ansættelsesniveauer svarende til de overenskomster i, Dansk Erhverv har indgået i branchen. Alle medarbejdere er funktionærer og modtager løn og goder, der ligger på eller over markedsniveau. Ansættelsesvilkårene omfatter sundhedsforsikring, fritvalgskonto og pensionsordning, hvilket bidrager til både økonomisk tryghed og trivsel. Virksomheden er medlem af Dansk Erhverv.

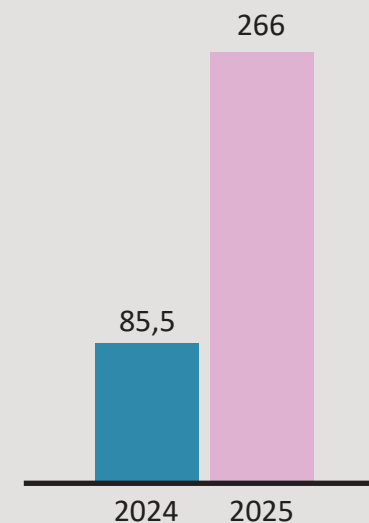
I 2025 blev der afholdt 266 uddannelsestimer i alt: 101 timer ordinær efteruddannelse og 165 timer ESG-kompetenceudvikling gennemført af ledelse og udvalgte medarbejdere i forbindelse med arbejdet med 2024-rapporten og det generelle ESG-setup. Det svarer til 10,9 timer pr. medarbejder og er en markant stigning fra 85,5 timer (3,4 timer pr. medarbejder) i 2024.

I 2024 dækkede den design, trends, SoMe, regnskab og arbejdsmiljø. Det var de samme uddannelsesområder i 2025, og derudover seminar om det kommende digitale produktpas hos Dansk Standard. De 266 timer fordeler sig med 185,5 timer på kvindelige medarbejdere og 80,5 timer på mandlige medarbejdere, svarende til hhv. 10,1 timer for mænd og 11,2 timer for kvinder i gennemsnit. Når ESG-kompetenceudviklingen tælles med, er adgangen til uddannelse pr. medarbejder dermed stort set lige fordelt på tværs af køn (1,1 timers forskel pr. medarbejder), og fordelingen af timer i absolutte tal følger kønsfordelingen i medarbejderstaben (mænd 30,3% af timerne mod 32,5% af FTE). Det er en væsentlig ændring i forhold til 2024-billedet, hvor al efteruddannelse var gennemført af kvindelige medarbejdere.

Pagunettes Code of Conduct stiller desuden krav til rimelig aflønning og arbejdstid i værdikæden. Det indebærer, at leverandører skal sikre lønforhold, der lever op til nationale standarder, respektere arbejdstidsregler og give medarbejdere adgang til grundlæggende rettigheder. Hovedparten af vores leverandører ligger inden for EU og er omfattet af EU-reguleringen. For leverandører uden for EU stiller vi krav om BSCI-, SMETA- eller SA8000-certificering.

Køn	Uddannelsestimer		FTE		Gennemsnit pr medarbejder	
	2024	2025	2024	2025	2024	2025
Mænd	0	80,5 ↑	7,6	7,9	0	10,1 ↑
Kvinder	85,5	185,5 ↑	17,3	16,5	4,9	11,2 ↑
I alt	85,5	266,0 ↑	24,9	24,4	3,4	10,9 ↑

## UDDANNELSESTIMER



## UDDANNELSES-OMRÅDER

- ESG
- Design
- Trends
- Markedsføring
- Regnskab
- Arbejdsmiljø
- DPP

# Virksomhedsadfærd (G)

Governance hos Pagunette omfatter ledelsesstruktur, kvalitetsstyring, leverandøretik, compliance og branchefællesskaber.

## Ledelsesstruktur og bestyrelse

Pagunette A/S har en aktiv bestyrelse med fem medlemmer, hvoraf to er eksterne med erfaring fra erhvervslivet. Bestyrelsen mødes fysisk 6 gange årligt (+månedlige statusmøder i bestyrelsen) og behandler strategi, risikostyring, ESG-arbejde og kommende regulering. En af bestyrelsesposterne er besat af en kvinde.

Ansvar for ESG-rapporteringen er forankret hos direktør Morten Hübner og virksomhedens eksterne rådgiver.

## Kvalitetsstyring

Vores kvalitetsstyring bygger på tre faste principper:

- **produktoverensstemmelse**
- **leveringspræcision**
- **kundetilfredshed.**

Produktoverensstemmelse betyder, at varen lever op til den aftalte specifikation. Reklamationer håndteres med fokus på en tilfredsstillende løsning for kunden. I 2026 implementerer vi en systematisk registrering, strukturering og opfølgning på reklamationer, så vi over tid kan dokumentere både omfang og håndteringstid, og bruge data til løbende forbedring og rapportering.

Alle produkter lever som minimum op til EU's kemikalie-lovgivning (REACH). Ved indkøb prioriterer vi produkter certificeret efter Oeko-Tex® Standard 100 som supplerende dokumentation for produktsikkerhed.

## Leverandøretik og Code of Conduct

Pagunettes Code of Conduct indgår som en del af vores leverandørstyring og anvendes over for vores leverandører. Den bygger på internationalt anerkendte standarder, herunder ILO-konventioner og menneskerettighederne, og fastsætter krav om forbud mod børne- og tvangsarbejde, ikke-diskrimination, foreningsfrihed, rimelig løn og arbejdstid, et sikkert arbejdsmiljø og adgang til en anonym klage-kanal.

For leverandører uden for EU, primært i Østasien, stiller vi krav om BSCI-, SMETA- eller SA8000-certificering. For leverandører inden for EU forlader vi os på EU's egne minimumsstandarder for arbejdsforhold og produktansvar, suppleret af vores Code of Conduct.

## Compliance og databeskyttelse

Pagunette A/S har aldrig modtaget bøder eller domme for korruption eller bestikkelse, jf. oplysningskravet i VSME-standardens.

Persondata behandles i overensstemmelse med GDPR, vi har en intern databehandlingspolitik, og GDPR-ansvaret er forankret hos Direktør Morten Hübner (via Lexoforms).

## Branchefællesskab og netværk

Vi deltager aktivt i vores branchefællesskaber og netværk for at bidrage til udviklingen i branchen og styrke samarbejdet om bæredygtighed. Pagunette A/S er medlem af Dansk Erhverv og MERK, som understøtter vores arbejde med ansvarlig forretningspraksis, ledelse og etik.

I netværksarbejdet er vi også med til at kommentere på ny lovgivning og regulering, og sikrer dermed også at være på forkant med kommende krav.

## VIRKSOMHEDS-ADFÆRD



### LEDELSE:

5 medlemmer



### BESTYRELSE:

6 møder pr. år



### CODE OF CONDUCT:

Anvendes



### GDPR:

0 sager



### NETVÆRK:

Dansk Erhverv/MERK

## CODE OF CONDUCT

- ✓ Forbud mod børnearbejde
- ✓ Forbud mod tvangsarbejde
- ✓ Ikke-diskrimination
- ✓ Foreningsfrihed
- ✓ Rimelig løn og arbejdstid
- ✓ Sikkert arbejdsmiljø
- ✓ Adgang til klagekanal

# Konklusion

## Klima & Miljø (E)

- ✓ Samlet klimaaftryk: 3.913 ton CO<sub>2</sub>e
- ✓ CO<sub>2</sub>e-intensitet reduceret 1,9 %
- ✓ 22,5 % genanvendte fibre i udvalgte tekstiler
- ✓ Indkøb udgør 93,7 % af klimaaftrykket

Klimaregnskabet viser tydeligt, at det største reduktionspotentialer ligger i indkøbte tekstiler, som udgør størstedelen af virksomhedens samlede klimaaftryk. Derfor vil øget brug af genanvendte materialer samt forbedring af leverandørdata og produktspecifikke klimainformationer fortsat være centrale fokusområder i de kommende år.

## Sociale forhold (S)

- ✓ 0 arbejdsulykker i 2025
- ✓ 14,5 års gennemsnitlig anciennitet
- ✓ 266 uddannelsestimer
- ✓ Stabil kønsfordeling

De sociale nøgletal udviklede sig stabilt i 2025 med 0 arbejdsulykker, høj anciennitet og øget kompetenceudvikling. Uddannelsesindsatsen blev væsentligt udvidet sammenlignet med 2024, mens kønsfordelingen er fortsat stabil med en overvægt af kvindelige medarbejdere.

## Governance (G)

- ✓ Code of Conduct hos de aller fleste leverandører
- ✓ ESG integreret i bestyrelsesarbejdet
- ✓ Ingen registrerede sager om korruption eller bestikkelse

Erfaringen bekræfter, at stærk governance ikke alene handler om compliance, men er en central kommerciel disciplin, der understøtter kundetilfredshed, lønsomhed og langsigtede relationer. Derfor er governance-afsnittet i årets rapport udvidet med konkrete fokusområder inden for ledelsesstruktur, kvalitetsstyring, projektstyring og ansvarlig leverandørudvælgelse.

## Fokus i 2026

- ✓ Øge andelen af genanvendte materialer
- ✓ Forbedre datakvaliteten i klimaregnskabet
- ✓ Implementere systematisk reklamerregistrering
- ✓ Forberede kommende EU-krav

Datakvaliteten i klimaregnskabet forbedres løbende. 2024-tallene er derfor opdateret efter samme metode som 2025 for at sikre sammenlignelighed. Fra 2026 forventer vi et mere stabilt datagrundlag og større fokus på faktiske reduktioner i klimaaftrykket.



# Fremadrettede tiltag 2026

## 1. Klima og energi (scope 1+2)

Vi fortsætter den gradvise elektrificering af bilerne i takt med, at leasingaftaler udløber. Det er en konkret indsats, der er i gang, og som over de kommende år vil reducere både brændstofforbrug og scope 1-udledninger.

Vi arbejder samtidig med en optimering af lagerstrukturen. Optimeringen vil over tid reducere behovet for de varebil-leverancer, der i 2025 bidrog med en del af opstrømstransporten. Det er en strukturel driftsforbedring, hvor klimaeffekten vil følge naturligt af den driftsmæssige forbedring.

## 2. Materialer og datakvalitet (scope 3)

Andelen af genanvendte fibre er øget fra 0 til 22,5% af materialestrømmen i 2025. Vi vil i 2026 og frem fastholde og udvide andelen, hvor kvalitet og pris tillader det.

Den større præcision i klimaregnskabet på indkøb forventer vi vil komme med implementeringen af Det Digitale Produktpas (DPP)<sup>18</sup> under EU's Ecodesign-forordning (ESPR). Den delegerede retsakt for tekstiler forventes vedtaget i januar 2026, DPP for tekstiler vil være et krav fra omkring midten af 2027. DPP forventes over tid at forbedre gennemsigtigheden i værdikæden og kvaliteten af produktdata. Vi følger udviklingen tæt og samarbejder med vores nøgleleverandører om forberedelsen, så vi er klar, når kravene træder i kraft.

## 3. Yderligere professionalisering af governance

Governance-arbejdet bygger videre på de eksisterende strukturer for ledelse, kvalitetsstyring og leverandøransvar.

I 2026 implementerer vi en systematisk registrering og opfølgning på reklamationer. Det skal styrke dokumentationen, understøtte løbende forbedringer og skabe bedre datagrundlag til rapportering og udbud.

Vi fortsætter samtidig den løbende opdatering af Code of Conduct og forberedelsen til kommende krav som Digitalt Produktpas.

## Rapportering og kommunikation

Vi fortsætter den årlige rapportering af vores fremdrift efter VSME-Basis-modulet. Som hovedmåling rapporterer vi udviklingen i CO<sub>2</sub>e-intensitet (ton CO<sub>2</sub>e pr. omsat krone) som procentuel ændring fra år til år. Det er den parameter, der er meningsfuld for en virksomhed i vækst, fordi den viser, om klimabelastningen pr. forretningskrone er på vej op eller ned. I 2025 faldt intensiteten med 1,9%. Det absolutte tal for intensiteten offentliggøres ikke af hensyn til forretningshemmelighed på omsætningstallet.

# BILAG



# Bilag A, Virksomhedsoplysninger og rapporteringsprincipper

## Virksomhedsoplysninger

Pagunette A/S er en dansk tekstilgrossist med hovedkontor og lager på Skælskør Landevej 39, 4200 Slagelse, Danmark. Virksomheden havde ved udgangen af 2025 i alt 24,9 fuld-tidsækvivalenter (FTE), heraf fem medarbejdere placeret uden for Danmark (to i Norge og tre i Tyskland). Salget i Sverige, Finland, Island, Grønland og på Færøerne varetages gennem eksterne agenter og forhandlernetværk.

Derudover samarbejder virksomheden med fem selvstændige agenter (tre i Sverige og to i Finland). Disse er tilknyttet som eksterne konsulenter og indgår derfor ikke i opgørelsen over ansatte.

Pagunette A/S driver ikke egen produktion og har ingen øvrige faste driftssteder i rapporteringsperioden. Enkelte medarbejdere i Norge og Tyskland arbejder delvist fra hjemme- eller fælleskontorer. Disse lokationer indgår ikke i rapporteringen.

Hovedkontorets geolokation er 55,3513° N og 11,3279° E.

## Fortrolighed og afgrænsninger

Oplysninger om virksomhedens omsætning er ikke medtaget i rapporten af hensyn til forretningsfortrolighed. CO<sub>2</sub>e-intensitet (ton CO<sub>2</sub>e pr. omsat krone) opgøres og følges internt, men offentliggøres ikke af samme årsag.

Alle øvrige oplysninger i rapporten er baseret på interne registreringer, offentligt tilgængelige oplysninger eller dokumentation fra leverandører og samarbejdspartnere.

## Certificeringer og produktstandarder

Pagunette A/S har ingen virksomhedscertificeringer inden for miljø eller bæredygtighed. Alle produkter overholder gældende lovgivning, herunder REACH-forordningen. Ved indkøb prioriteres produkter certificeret efter OEKO-TEX® STANDARD 100, da certificeringen giver yderligere dokumentation for produktsikkerhed og kemikaliekontrol.

## Datakilder og datakvalitet

Energidata er baseret på målerdata og fakturaer. Transportdata er baseret på oplysninger fra transportpartnere samt interne kørselsregistreringer.

Data vedrørende indkøbte varer er baseret på leverandøroplysninger og relevante branchedata.

Affaldsdata er baseret på interne registreringer og fakturaer fra affaldsleverandører.

Pagunette A/S arbejder løbende med at forbedre datakvaliteten og øge andelen af leverandørspecifikke data i klimaregnskabet.

## Rapporteringsprincipper

Rapporten er udarbejdet efter EFRAG's VSME-standard (Voluntary Sustainability Reporting Standard for SMEs), Basic Module, udgaven fra december 2024.

Klimaregnskabet er udarbejdet efter Greenhouse Gas Protocol – Corporate Standard (2004) ved anvendelse af Klimakompasset fra Erhvervsstyrelsen.

Scope 1 omfatter direkte udledninger fra virksomhedens egne eller kontrollerede kilder, herunder fyringsolie og brændstof til biler.

Scope 2 omfatter indirekte udledninger fra indkøbt elektricitet og er beregnet efter location-based-metoden.

Scope 3 omfatter følgende kategorier:

- \* Indkøbte varer og tjenesteydelser
- \* Brændsels- og energirelaterede aktiviteter
- \* Opstrømstransport og distribution
- \* Affald fra drift
- \* Medarbejderpendling
- \* Nedstrømstransport og distribution

## Væsentlighedsvurdering

I 2025 har Pagunette A/S gennemført en væsentlighedsvurdering med udgangspunkt i dialog med ledelsen, kundekrav, leverandørdata og branchevejledninger.

Følgende temaer er vurderet som de mest væsentlige:

- \* Klima og CO<sub>2</sub>-udledning
- \* Leverandøransvar og arbejdsforhold i værdikæden
- \* Materialer, kemikalier og produktstandarder
- \* Arbejdsmiljø og trivsel
- \* God selskabsledelse, risikostyring og datakvalitet

# Bilag B, Datagrundlag og forbehold

Klimaregnskabet er udarbejdet efter Greenhouse Gas Protocol – Corporate Standard (2004). Emissionsfaktorerne er hentet fra Klimakompasset, og opgørelsen er gennemført med bistand fra ekstern rådgiver.

## Afgrænsning (scopes):

Scope 1 omfatter direkte udledninger fra virksomhedens egne eller kontrollerede kilder (fyringsolie og brændstof til biler). Scope 2 omfatter indirekte udledninger fra indkøbt elektricitet og er beregnet efter location-based-metoden. Scope 3 er afgrænset til seks kategorier, der er væsentlige for virksomhedens drift: indkøbte varer og tjenesteydelser (3.1), brændsels- og energirelaterede aktiviteter (3.3), opstrømstransport og distribution (3.4), affald fra drift (3.5), medarbejderpendling (3.7) og nedstrømstransport og distribution (3.9). Scope 3.9 er tilføjet i 2025 og udvider afgrænsningen i forhold til 2024-rapporten.

## Datakvalitet (oversigt):

Energiforbrug i drift: målerdata og fakturaer (høj datakvalitet). Egne/leasede biler: kørselsregistrering med brændstoftype og km (høj datakvalitet). Opstrøms- og nedstrømstransport: transportdata fra eksterne transportpartnere (vægt og distance), suppleret af egne kørselsregistreringer for varebil-leverancer (middel til høj datakvalitet). Indkøbte varer og tjenesteydelser (scope 3.1): leverandørdata om materialemængde og emissionsfaktorer fra Klimakompassets brancheopslag (middel datakvalitet, idet emissionsfaktorerne er generiske for materialetype). Medarbejderpendling: medarbejderspørgeskema og afstands-beregning (middel datakvalitet). Affald fra drift: vægtdata fra transportør og fakturaer (høj datakvalitet). Vandforbrug: målerdata (høj datakvalitet). Genanvendte stoffer (emissionsfaktorer): forskningsstudier og estimater (lav til middel datakvalitet)

## Vedvarende andel i el

Andelen af vedvarende energi i den el, vi indkøber, følger nettets gennemsnit ifølge Klimakompassets emissionsfaktor for det pågældende år. Vi indkøber ikke separate oprindelsecertifikater (Guarantees of Origin) i 2024 eller 2025.

## Fyringsolie (kontordrift):

Fyringsolie til opvarmning af hovedkontoret er opgjort ud fra fakturerede leverancer. To forhold påvirker sammenligningen mellem 2024 og 2025.

(1) Vi skiftede i 2025 leverandør og samtidig praksis fra faste leverancer til indkøb efter behov. Det betyder, at den fakturerede mængde for 2025 ikke nødvendigvis afspejler det reelle forbrug i samme år, fordi der formentlig er trukket på en beholdning fra 2024. (2) Vinteren 2025 var mildere end vinteren 2024, hvilket reducerede det faktiske varmebehov. De to faktorer kan ikke fuldt adskilles ud af data, men begge bidrager til det fald, der ses i opgørelsen. Vi forventer, at indkøbet stabiliserer sig over tid.

## Transportmetode (vigtig forklaring til sammenligning af 2024 og 2025)

Opgørelsen af transport følger et datahierarki, hvor ton-km (vægt × distance × emissionsfaktor pr. ton-km) er førstevalg. Ton-km er den korrekte metode under GHG Protocol Scope 3 Standard, kategori 4, og bygger på Klimakompassets emissionsfaktorer for godstransport. Metoden tager højde for, hvor stor en del af transportformens samlede kapacitet, der reelt anvendes.

For kørsler, hvor vægtdata ikke kunne tilvejebringes, er der i 2024 anvendt km uden vægt. Denne metode antager 100% kapacitetsudnyttelse og overvurderer derfor udledningen. For 2025 er det lykkedes at tilvejebringe vægtdata for al transport (lastbil, varebil, færge og fly), og hele transportopgørelsen er gennemført med ton-km. 2024-opgørelsen er samtidig revideret, så ton-km er anvendt for de kørsler, hvor vægtdata kunne tilvejebringes, og flytransport er tilføjet til opgørelsen.

Det betyder, at en del af det observerede fald i transport-udledningerne fra 2024 til 2025 skyldes en mere præcis vægtbaseret opgørelse i 2025, og en mindre overestimering, der fortsat ligger i 2024-tallet. Resten af faldet er en reel reduktion. Vi forventer, at transport-udledningerne for 2026 vil ligge på samme niveau som 2025, alt andet lige, fordi metoden nu er konsistent og fuldt vægtbaseret.

## Metode for emissionsfaktorer på indkøbte tekstiler

Jomfruelige stoffer er opgjort med Klimakompassets emissionsfaktorer for "Tekstil, færdigt stof" (Erhvervsstyrelsen, dataset 2026v6, kilde IMPRO Textiles EC-JRC 2014):

Polyester: 27,2 kg CO<sub>2</sub>e/kg

Uld: 19,5245 kg CO<sub>2</sub>e/kg

Bomuld: 22,4895 kg CO<sub>2</sub>e/kg

Akryl: 35,7 kg CO<sub>2</sub>e/kg

Klimakompasset indeholder ikke emissionsfaktorer for genanvendt færdigt stof af de fire materialer. Derfor er der afledt faktorer ved at fratække fiber-produktionens andel af Klimakompassets jomfruelige faktor og erstatte den med peer-reviewed LCA-data for mekanisk genanvendt fiber. Spinning, vævning/strikning, farvning og efterbehandling er antaget uændret mellem jomfruelig og genanvendt fiber, hvilket er i overensstemmelse med Higg MSI's og PEFCR's tilgang.

# Bilag C, VSME-oplysningsindeks

## Anvendte faktorer for genanvendt færdigt stof:

Genanvendt polyester: 22,20 kg CO<sub>2</sub>e/kg. Begrundelse: jomfruelig fiber estimeres til 5-7 kg CO<sub>2</sub>e/kg, som erstattes med 1 kg CO<sub>2</sub>e/kg for mekanisk genanvendt fiber.

Kilde: Shen, Worrell & Patel (2010); Ecoinvent v3.11 (2024)13.

Genanvendt uld: 11 kg CO<sub>2</sub>e/kg. Begrundelse: jomfruelig fiber udgør ca. 75% af klimaftrykket grundet metan og lattergas fra fårehold. Mekanisk genanvendelse fjerner stort set hele dette bidrag. Kilde: Bianco et al. (2022), MWool LCA14, der dokumenterer 99,2% reduktion på fiber-niveau.

Genanvendt bomuld: 20 kg CO<sub>2</sub>e/kg. Begrundelse: peer-reviewed LCA viser kun 2 til 9% reduktion på færdigt stof, fordi spinning, vævning og farvning dominerer cradle-to-gate-emissionerne. Kilde: Wendin (2016)15, Esteve-Turrillas & de la Guardia (2017)16.

Genanvendt akryl: 21,42 kg CO<sub>2</sub>e/kg. Begrundelse: foreløbig anvendt ca. 40% reduktion baseret på begrænset offentligt LCA-grundlag. Kilde: Yacout et al. (2016)17 som baseline. Usikkerheden er væsentlig højere end for de øvrige tre materialer.

Anvendt metodisk standard: Recycled Content method jf. GHG Protocol Scope 3 Guidance (kapitel 4 og 9), samme tilgang som Klimakompasset anvender for øvrige genanvendte materialer. Cut-off allokering: kun selve genanvendelsesprocessen tilskrives den genanvendte fiber.

Usikkerhed: Faktorerne har en anslået usikkerhed på ±25%. Faktorerne bør verificeres med leverandør-specifikke EPD'er (Environmental Product Declarations) ved næste rapportering. Hvis leverandør-specifikke data foreligger, anvendes denne i stedet.

## Forbehold om underliggende data

CO<sub>2</sub>-beregningerne er udarbejdet på baggrund af det tilgængelige datagrundlag og emissionsfaktorer fra Klimakompasset. Beregningerne er struktureret og gennemført med bistand fra en ekstern rådgiver, som ligesom Pagunette A/S ikke kan holdes ansvarlig for fejl i de underliggende data, herunder eventuelle unøjagtigheder eller mangler i oplysninger fra leverandører. Vi bestræber os på et retvisende klimaregnskab, og opgørelsen forbedres løbende i takt med adgang til mere præcise og detaljerede data.

## VSME-oplysningsindeks (Basic Module)

Denne rapport er udarbejdet efter EFRAG's VSME-standard (Voluntary Sustainability Reporting Standard for SMEs), Basic Module. Tabellen nedenfor viser, hvor de enkelte oplysningskrav behandles i rapporten.

Oplysningskrav	Side
B1 - Grundlag for udarbejdelse	7
B2 - Indsatser, politikker og fremtidige initiativer	8
B3 - Energi og drivhusgasemissioner	10-13
B4 - Forurening af luft, vand og jord	14
B5 - Biodiversitet	15
B6 - Vand	15
B7 - Ressourceforbrug, cirkulær økonomi og affaldshåndtering	16-18
B8 - Generelle karakteristika	20
B9 - Sundhed og sikkerhed	21
B10 - Vederlag, uddannelse og overenskomst	22
B11 - Ansvarlig virksomhedsadfærd	23

# Bilag D, Noter og kilder

1. DKK er omregnet til EUR med kurs 7,4578 pr. 31. december 2024.  
[https://www.ecb.europa.eu/stats/policy\\_and\\_exchange\\_rates/euro\\_reference\\_exchange\\_rates/html/eurofxref-graph-dkk.da.html](https://www.ecb.europa.eu/stats/policy_and_exchange_rates/euro_reference_exchange_rates/html/eurofxref-graph-dkk.da.html)
2. DKK er omregnet til EUR med kurs 7,4689 pr. 31. december 2025.  
[https://www.ecb.europa.eu/stats/policy\\_and\\_exchange\\_rates/euro\\_reference\\_exchange\\_rates/html/eurofxref-graph-dkk.da.html](https://www.ecb.europa.eu/stats/policy_and_exchange_rates/euro_reference_exchange_rates/html/eurofxref-graph-dkk.da.html)
3. <https://sgavmst.dk/natur-og-jagt/naturindsatser/natura-2000>  
(Kort over gældende Natura 2000-områder, Metode: geokodning af adresser og overlay med alle kortlag under "Beskyttede områder" og "Natura 2000")
4. <https://www.wri.org/aqueduct> (Metode: geokodning af adresser og overlay med Aqueduct "Water Stress")
5. <https://www.ds.dk/da/i-fokus/lovgivning/ecodesign-forordningen-espr>
6. Polyester/polyamid/nylon summeret.
7. Amfori BSCI, Business Social Compliance Initiativer. <https://www.eurofins.com/assurance/amfori-bsci/>
8. SMETA, SEDEX Members Ethical Trade Audit. <https://www.sedex.com/solutions/smeta-audit/>
9. Social Accountability International, SA8000. <https://sa-intl.org/programs/sa8000/>
10. Danmarks Statistik (DST), tabel RAS309, 2024, 464100 Engroshandel med tekstiler.
11. Beregning: 10 arbejdsulykker  
(<https://at.dk/arbejdsmiljoe-i-tal/anmeldte-arbejdsulykker-i-tal/>) / 2.012 beskæftigede i branchen (DST RAS309) x 100 = 0,50 ulykker per 100 ansatte i branchen (2023)
12. Beregning: 10 arbejdsulykker  
(<https://at.dk/arbejdsmiljoe-i-tal/anmeldte-arbejdsulykker-i-tal/>) / 1.934 beskæftigede i branchen (DST RAS309) x 100 = 0,52 ulykker per 100 ansatte i branchen (2024)
13. Shen, L., Worrell, E., & Patel, M.K. (2010). Open-loop recycling: A LCA case study of PET bottle-to-fibre recycling. *Resources, Conservation and Recycling*, 55(1), 34-52.
14. Bianco, I., Gerboni, R., Picerno, G., & Pasolini, P. (2022). Life Cycle Assessment (LCA) of MWool® Recycled Wool Fibers. *Resources*, 11(5), 41.
15. Wendin, M. (2016). LCA on Recycling Cotton. Miljögiraff Report 75, ESU-Services for H&M.
16. Esteve-Turrillas, F.A., & de la Guardia, M. (2017). Environmental impact of recycle textile fibers. *Resources, Conservation and Recycling*, 116, 107-115.
17. Yacout, D.M., Abd El-Kawi, M.A., & Hassouna, M.S. (2016). Cradle to gate environmental impact assessment of acrylic fiber manufacturing. *International Journal of Life Cycle Assessment*, 21(3), 326-336.
18. DPP vil for hvert produkt indeholde information om materialesammensætning, oprindelse, leverandørkæde, indhold af kemikalier, holdbarhed og CO<sub>2</sub>-aftryk. Den større gennemsigtighed i værdikæden vil over tid give os adgang til mere præcise produktdata, særligt for genanvendte stoffer, hvor offentligt tilgængelig information i dag er begrænset. Det vil reducere usikkerheden på genanvendte stoffer i klimaregnskabets scope 3 kategori 1.



# PAGUNETTE

PAGUNETTE A/S | Skælskør Landevej 39 | 4200 Slagelse | Tlf: +45 5857 0400 | E-mail: [pagunette@pagunette.dk](mailto:pagunette@pagunette.dk) | CVR: 27508219